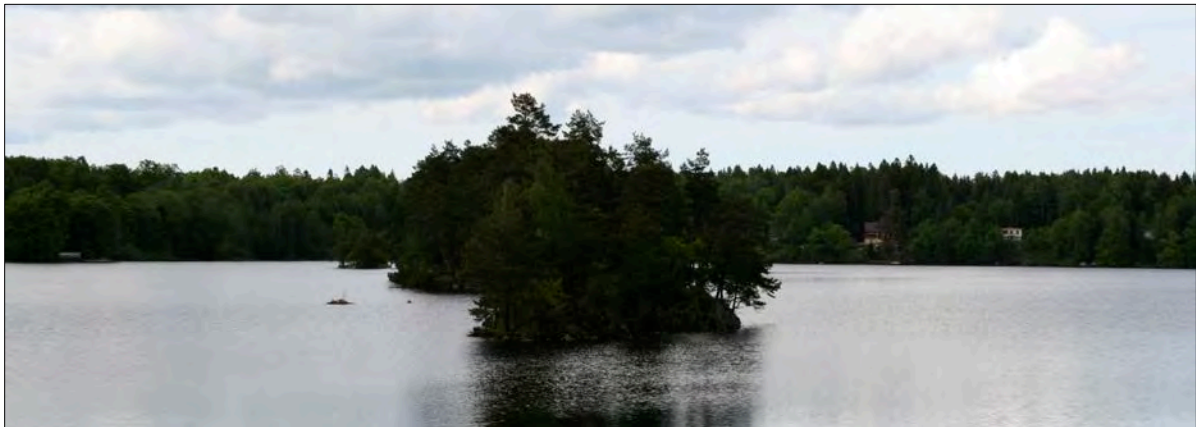




Trollhättans Stad

**ÖVERSIKTSPLAN 2013: PLATS FÖR FRAMTIDEN –
UNDERLAGSRAPPORT**

LANDSBYGDSUTVECKLING I STRANDNÄRA LÄGEN I TROLLHÄTTANS KOMMUN



Landsbygdsutveckling i strandnära lägen Trollhättans kommun, 2013-08-26

Beställare: Kontoret för Hållbart Samhälle
Trollhättans Stad

Konsult: Solid Ground
Hällungevägen 24
444 97 Svenshögen
Tel: 0732-039433

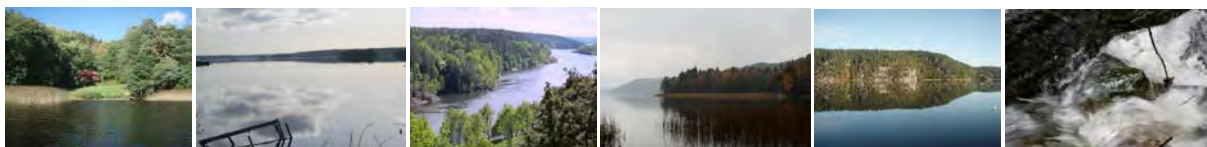
Projektledare/Handläggare: Vida Jordén



INNEHÅLL

INNEHÅLL	3
BAKGRUND	4
UPPDRAG	4
METODIK	4
UTVECKLINGSPERSPEKTIV	4
NATUR- OCH FRILUFTSPERSPEKTIV	4
ÖVERGRIPANDE INVENTERING AV STRANDNÄRA OMRÅDEN	5
TROLLHÄTTANS FÖRUTSÄTTNINGAR	5
SJÖAR OCH VATTENDRAG	5
LANDSBYGDSUTVECKLING I TROLLHÄTTAN	8
LANDSBYGDSUTVECKLING INTILL SJÖAR OCH VATTENDRAG	8
FÖRSLAG PÅ LIS-OMRÅDE VID SJÖLANDA	9
FÖRUTSÄTTNINGAR	9
FRILUFTSLIV, ALLEMANSRÄTTSLIG TILLGÄNGLIGHET OCH FRI PASSAGE	9
NATURMILJÖ - DJUR- OCH VÄXTLIV	10
BEBYGGELSE.....	11
LANDSKAPSBILD OCH KULTURMILJÖ	11
ÖVERSVÄMNINGSRISK.....	11
ANALYS	12
LANDSBYGDSUTVECKLING	12
DETALJPLAN/ER, VA OCH INFRASTRUKTUR	12
FRILUFTSLIV, ALLEMANSRÄTTSLIG TILLGÄNGLIGHET OCH FRI PASSAGE	12
NATURMILJÖ - DJUR- OCH VÄXTLIV	12
MÅRKANVÄNDNING	13
LANDSKAPSBILD OCH KULTURMILJÖ.....	13
NATIONELLA MILJÖMÅLEN	13
ÖVERGRIPANDE INVENTERING AV STRANDNÄRA OMRÅDEN VID SJÖLANDA	13
METODIK	13
INVENTERING AV LANDOMRÅDEN	13
OMRÅDESBESKRIVNINGAR	14
DELOMRÅDE 1 – EKDOMINERAD KULLE I ÖST KLAS 3	14
DELOMRÅDE 2 – BÄCKMILJÖ I ÖST KLAS 3	15
DELOMRÅDE 3 – EKDUNGE VID BADPLATSEN KLAS 3	16
DELOMRÅDE 4 – BÄCKMILJÖ VID BADPLATSEN KLAS 3	17
DELOMRÅDE 5 – SKOGSPARTI PÅ HÖJD KLAS 3	18
DELOMRÅDE 6 – BRYN OCH MINDRE LUNDMILJÖ MED ÄLDRE EK KLAS 3	19
DELOMRÅDE 7 – EKDOMINERADE TRÄDMILJÖER KLAS 3	20
DELOMRÅDE 8 – BETAD BÄCKRAVIN KLAS 3	21
DELOMRÅDE 9 – BARRSKOG KLAS 3	22
KARTA	23

BAKGRUND



Sedan den 1 februari 2010 har kommunerna i och med den nya strandskyddslagstiftningen ökade möjligheter att satsa på landsbygdsutveckling i strandnära lägen, så kallade LIS-områden. LIS-områden får pekas ut i hela landet om de bidrar till positiva sysselsättningseffekter samtidigt som tillgången på stränder för allmänheten och ett rikt växt- och djurliv tillgodoses långsiktigt. Utpekade områden ska även ha liten betydelse för att tillgodose strandskyddets syfte.

UPPDRAG

Uppdragets syfte är att identifiera möjliga LIS-områden i Trollhättans kommun. De identifierade områdenas förutsättningar beskrivs och analyseras, motiv och ställningstaganden redovisas. Utredningen utgör underlag till Trollhättans nya översiktsplan, där kommunen har möjlighet att peka ut områden som kan vara lämpliga för långsiktig landsbygdsutveckling i strandnära lägen.

METODIK

Identifiering av möjliga LIS-områden sker genom studier av kartor, planer, program, rapporter etc.

Utvecklingsperspektiv

- Kommunens planer/idéer t.ex. bostäder/bebyggelse, turism-/friluftsanläggningar eller andra verksamheter.
- Företag, föreningar, boendes och andra intressenters förslag t.ex. bostäder/bebyggelse, turism-/friluftsanläggningar eller andra verksamheter.

Natur- och friluftsperspektiv

- Finns det stränder med skydd utöver strandskyddet, exempelvis naturreservat eller natura 2000-områden?
- Har kommunen tidigare identifierat områden som ska skyddas/utvecklas på annat vis, exempelvis våtmarker och strandängar?
- Redan bebyggda/nyttjade stränder som inte bör belastas mer?
- Strandnära friluftsområden utan omfattande anläggningar, vad finns? Var finns behov av mer?
- Översvämningsrisk, skredrisk etc.

En sammanvägning av utvecklingsperspektivet och natur- och friluftsperspektivet görs som resulterar i ett antal områden som eventuellt utreds vidare.

Övergripande inventering av strandnära områden

Inventering av landområden

- Fotvandring i området och längs stränderna.
- Avgränsning av olika naturtyper/områden och markanvändning.
- Notering av arter i fält-, busk- respektive trädskikt, karaktäristiska arter, samt ev. rödlistade.
- Bedömning av tillgänglighet och attraktion för allmänheten, värde för friluftsliv.
- Klassning av natur- och friluftsvärden (tregradig skala).
- Förslag på placering och bredd på "fri passage".
- Fotografering av varje delområde och intressanta objekt.

Inventeringen av landområdena redovisas för varje delområde med en allmän beskrivning, natur och friluftsvärdesbeskrivning med ev. klassning, beskrivning av värde för friluftsliv samt förslag på åtgärder/användning. De olika delområdena redovisas även på karta.

Övergripande bedömning av sjöar och vattendrag

Den övergripande bedömningen av sjöarnas värden redovisas per sjö med en allmän beskrivning samt värden för natur och friluftsliv samt eventuella förslag på åtgärder/användning.

En övergripande bedömning av sjöarnas och vattendragens natur- och friluftsvärden görs utifrån befintlig kunskap samt information som samlas in i samband med landinventeringen.

TROLLHÄTTANS FÖRUTSÄTTNINGAR

SJÖAR OCH VATTENDRAG

I Trollhättans kommun ger vattnet en särskilt stark prägel åt landskapet eftersom Göta älv korsar både kommun och huvudort. Älven och dess omgivning har både stora friluftsvärden och biologiska värden, Göta älvs dalgång är av riksintresse för natur- och friluftsliv.

I kommunen finns även ett tiotal större och mindre sjöar. Vanderydsvattnet, Gravlången och Öresjö är kommunens största sjöar, i anslutning till dessa finns både värdefull natur, friluftsområden och bebyggelseområden främst dominerade av fritidsbebyggelse. Vid både Gravlången och Öresjö finns välbesökta kommunala badplatser.

Trehörningen, Liperedssjöarna och Smörsömlingen ligger i anslutning till Sjuntorp och är alla viktiga för det tätortsnära friluftslivet. Vid Trehörningens norra strand finns en tätare bebyggelse av både fritids- och permanentboende samt en av kommunens tre kommunala badplatser.

I anslutning till Hultsjön i den norra delen av kommunen finns främst permanent bebyggelse omgiven av naturområden med friluftsvärden för närboende.

Hullsjön i nordväst är en mycket välkänd fågelsjö, vars omgivningar har restaurerats och numera finns en intressant blandning av slättermarker, betesmarker och vasspartier runt sjön.

Vågsjön och Dalens damm är två mindre sjöar i den södra delen av kommunen med omgivande frilufts- och naturvärden.

Fräcksjön, Häggsjön, Stora- och Lilla Tannesvattnet, Stora och Lilla Hundgäddesjön, Stora Kvarnsjön, Svartevattnet och Lilla Trehörningen är även de mindre sjöar i den södra delen av kommunen, men utan dokumenterade värden i strandskyddszone.

Ett antal större och mindre åar genomkorsar kommunen. Slumpån, som uppströms delar sig i Lerumsån, Visslaån och Lillån är de största. Utmed dessa vattendrag finns flera värdefulla naturmiljöer. Åkerströmsbäcken och Ryrbäcken är två andra mindre biflöden till Göta älv, så är även Stallbackaån som avvattnar Hullsjön.

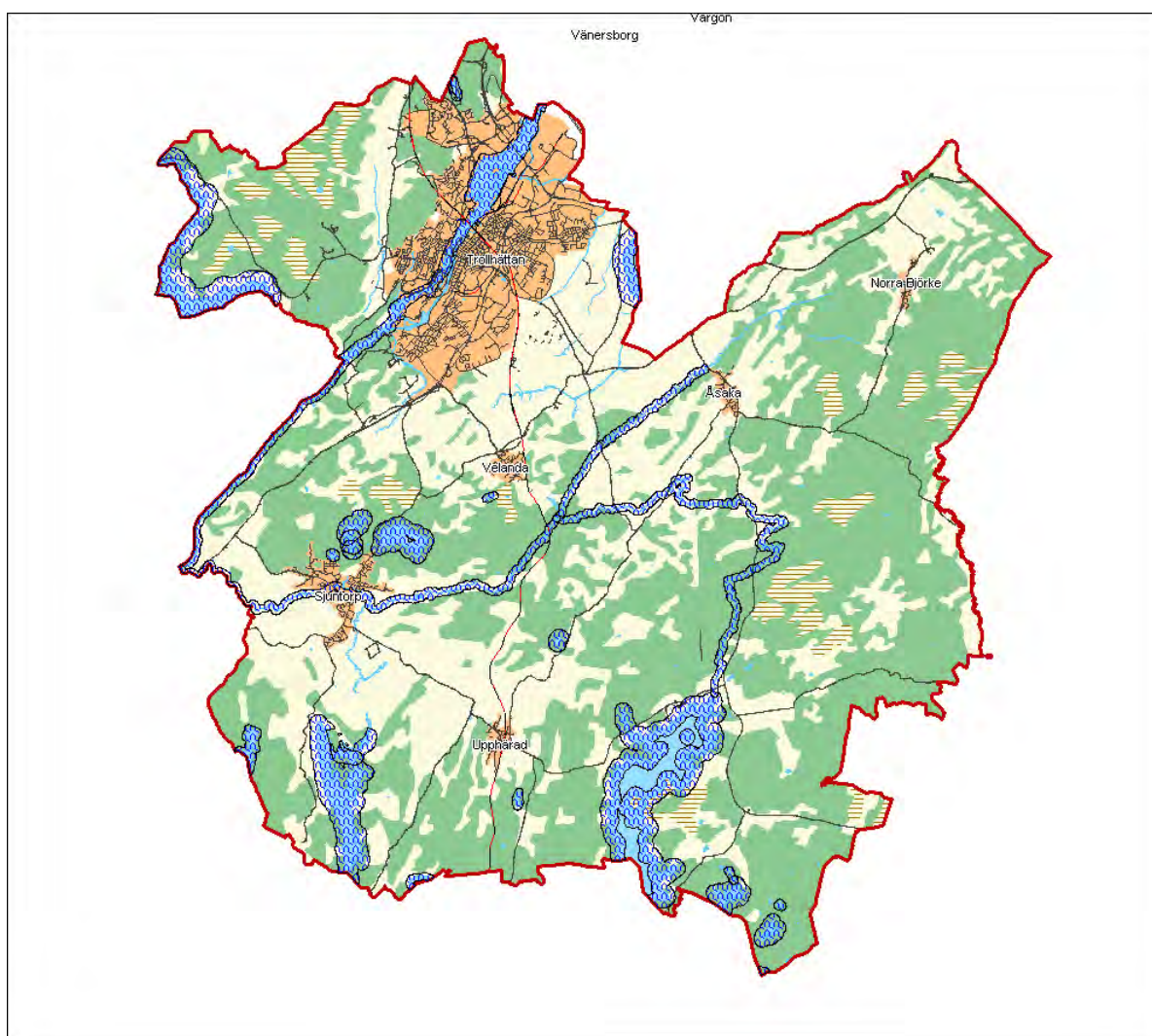


Bild 1. Översiktskarta med Trollhättans strandskyddade sjöar och vattendrag.

Strandskyddet i korthet

Strandskyddslagstiftningen finns i 7 kap miljöbalken, relevanta delar redovisad nedan;

13 §

Strandskydd gäller vid havet och vid insjöar och vattendrag samt syftar till att långsiktigt

1. trygga förutsättningarna för allemansrättslig tillgång till strandområden

och

2. bevara goda livsvillkor för djur- och växtlivet på land och i vatten.

14 §

Strandskyddet omfattar land- och vattenområdet intill 100 meter från strandlinjen vid normalt medelvattenstånd. **Många av kommunens sjöar har idag ett utökat strandskydd, de flesta 200 meter och några 300 meter, till följd av natur- eller friluftsvärden i och i anslutning till sjöarna.**

15 §

Inom ett strandskyddsområde får inte

1. nya byggnader uppföras,

2. byggnader eller byggnaders användning ändras eller andra anläggningar eller anordningar utföras, om det hindrar eller avhåller allmänheten från att beträda ett område där den annars skulle ha fått färdas fritt,

3. grävningssarbeten eller andra förberedelsearbeten utföras för byggnader, anläggningar eller anordningar som avses i 1 och 2, eller åtgärder vidtas som väsentligt förändrar livsvillkoren för djur- eller växtarter.

16 §

Förbuden i 15 § gäller inte

1. byggnader, anläggningar, anordningar eller åtgärder som inte avser att tillgodose bostadsändamål, om de behövs för jordbruket, fisket, skogsbruket eller renskötseln och de för sin funktion måste finnas eller vidtas inom strandskyddsområdet (Fler undantag finns men dessa berör inte denna planering)

18 § c Dispens kan ges

Enligt 7 kap. 18 § c miljöbalken får man som särskilda skäl vid prövningen av dispens från strandskyddet beakta endast om det område som dispensen avser

1. redan har tagits i anspråk på ett sätt som gör att det saknar betydelse för strandskyddets syften,

2. genom en väg, järnväg, bebyggelse, verksamhet eller annan exploatering, är väl avskilt från området närmast strandlinjen,

3. behövs för en anläggning som för sin funktion måste ligga vid vattnet och behovet inte kan tillgodoses utanför området,

4. behövs för att utvidga en pågående verksamhet och utvidgningen inte kan genomföras utanför området,

5. behöver tas i anspråk för att tillgodose ett angeläget allmänt intresse som inte kan tillgodoses utanför området, eller

6. behöver tas i anspråk för att tillgodose ett annat mycket angeläget intresse.

18 § d

Om prövningen gäller ett område för landsbygdsutveckling i strandnära lägen får man, enligt 7 kap 18 d § miljöbalken, utöver ovanstående punkter som särskilt skäl beakta om ett strandnära läge för en byggnad, anläggning, verksamhet eller åtgärd bidrar till utvecklingen av landsbygden.

Om prövningen gäller en dispens för att uppföra enstaka en- och tvåbostadshus med tillhörande komplementbyggnader och andra åtgärder får man i stället beakta om huset eller husen avses uppföras i anslutning till befintligt bostadshus.

LANDSBYGDSUTVECKLING I TROLLHÄTTAN

Landsbygdsutvecklingen i Trollhättan är fokuserad till kommunens fem småtätorter:

- Norra Björke – ca 200 invånare
- Sjuntorp – ca 2100 Invånare
- Upphärad – ca 600 invånare
- Velandå – ca 630 Invånare
- Åsaka – ca 290 invånare

Landsbygdsutveckling intill sjöar och vattendrag

Av Trollhättans fem småtätorter, områden för landsbygdsutveckling, är det endast Sjuntorp som ligger i anslutning till en sjö eller större vattendrag, bild 2. Nordost om Sjuntorp finns i ÖP ett större område, Sjölanda, utpekad för landsbygdsutveckling. Delar av området ligger inom strandskyddat område i anslutning till sjön Trehörningen, här föreslås ett LIS-område. LIS-området är del av ett större område för landsbygdsutveckling och det kommer bland annat väsentligt att kunna stärka det dagliga serviceutbudet i Sjuntorp samt bidra med ett bärkraftigt underlag för en förbättrad VA-försörjning. Det föreslagna LIS-området har avgränsats med stor hänsyn till allemansrättslig tillgänglighet samt natur- och friluftsvärden.

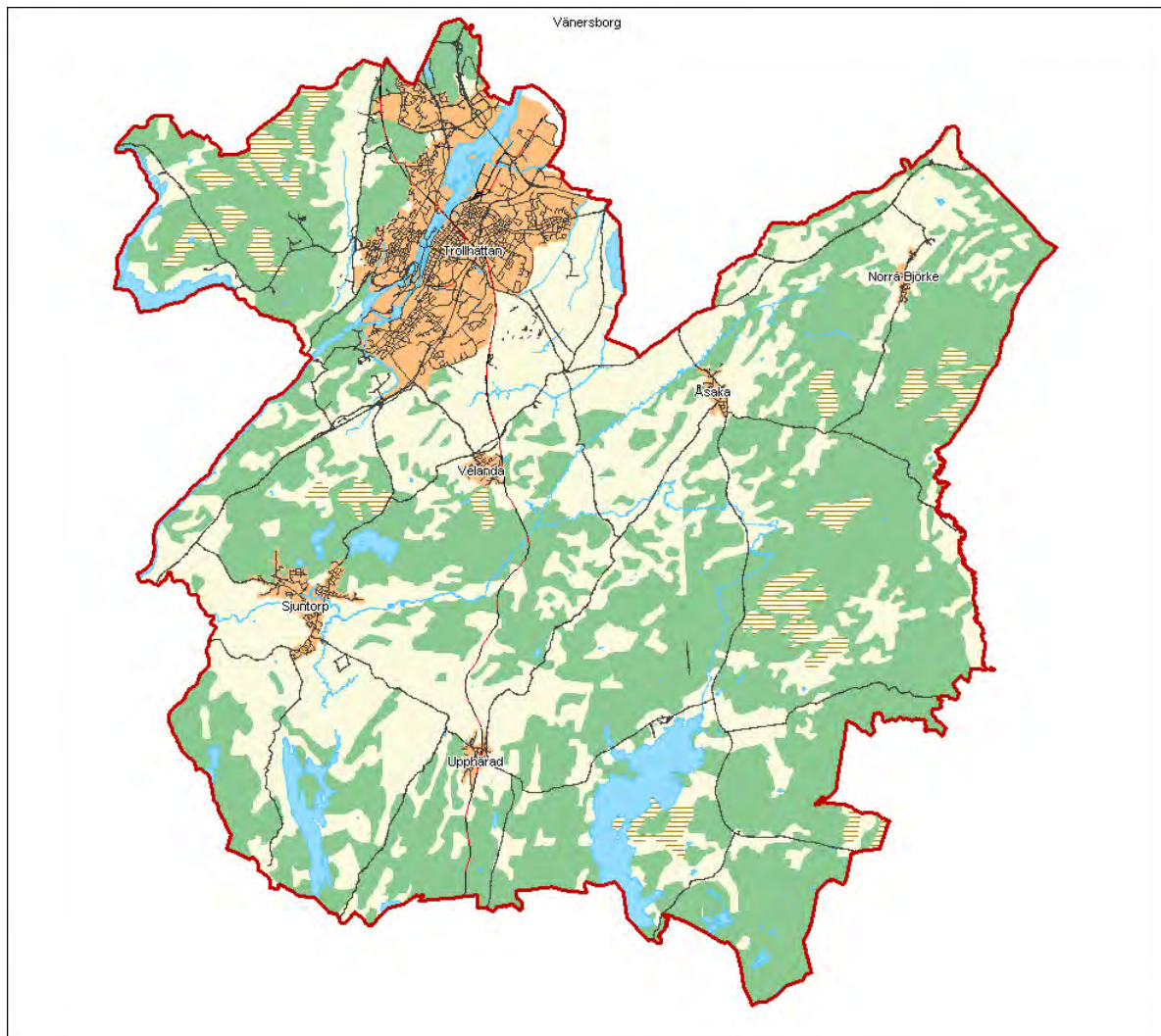


Bild 2. Översiktskarta med Trollhättans centralort samt småtätorter från norr till söder, Norra Björke, Åsaka, Velandå, Sjuntorp och Upphärad.

FÖRSLAG PÅ LIS-OMRÅDE VID SJÖLANDA

Det föreslagna LIS-området är en del av ett större utvecklingsområde för landsbygdsutveckling nordost om Sjuntorp och sjön Trehörningen. Det område som utretts har varit större än det LIS-område som föreslås. Omfattningen av utvecklingsområdet och LIS-området framgår av karta på sidan 22. Markanvändningen i det föreslagna LIS-området vid Sjölanda har inriktningen bostäder.

FÖRUTSÄTTNINGAR

Friluftsliv, allemansrättslig tillgänglighet och fri passage

Det föreslagna LIS-området sträcker sig från Trehörningens nordöstra strand ner till dess sydvästra. I den nordöstra delen är den allemansrättsliga tillgängligheten relativt god. Bebyggelsen är här placerad en bit från sjön norr om vägen som löper parallellt med sjön, vilket medför en bättre tillgänglighet till den direkta strandlinjen. Här finns idag i delar en bred lätt tillgänglig fri passage. Centralt i norr ligger den kommunala badplatsen som har en bra standard. Här är den allemansrättsliga tillgängligheten god. Likaså är det god tillgänglighet

och stor utvecklingspotential i det naturområde som ligger mellan bebyggelsen i väster och badplatsen. I den nordvästra delen av det föreslagna LIS-området finns idag inom strandskyddszonen en relativt omfattande bebyggelse, till stor del fritidsbebyggelse men även permanentboende. Här är den allemansrättsliga tillgängligheten framförallt i den direkta strandlinjen begränsad, fri passage saknas. I väster finns ytterligare samlad bebyggelse, främst permanentboende, som partivis begränsar den allemansrättsliga tillgängligheten. Utmed sjöns västra strand löper även väg 2012. Mellan väg 2012 och Trehörningen finns en gammal väg/skogsväg som idag fungerar som "promenadstråk" och bidrar till tillgängligheten.

Sjön Trehörningen utnyttjas i stor omfattning för friluftsliv och rekreation. Närheten till såväl Trollhättan som Sjuntorp är av stor betydelse. Kring sjön finns steniga och klippiga stränder. Båtlivet i sjön inskränker sig i första hand till ekor. Den södra delen av sjön är huvudsakligen obebyggd och ansluter till friluftsområdet vid Rödjan.

Naturmiljö - djur- och växtliv

Enligt Trollhättans Stads naturvårdsplan, eller andra tillgängliga inventeringar, finns inga utpekade landområden med höga naturvärden inom det föreslagna LIS-området. Det finns inte heller några kända förekomster av hotade arter.

En övergripande natur- och friluftsvärdesinventering av strandskyddsområdet i nordost till sydväst har genomförts. Inventeringen redovisas mer detaljerat med områdesvisa beskrivningar på sidan 12 och framåt samt på karta på sidan 22. Inga hotade arter påträffades vid inventeringen. Inom strandskyddsområdet finns i öster två värdefulla natur- och friluftsområden, en trädklädd kulle som domineras av ek (område 1) och en lövdominerad bäckmiljö (område 2). Dessutom finns norr om sjön tre områden med förhöjda värden, en ekdominerad dunge i anslutning till badplatsen (område 3), väster om dungen en bäckmiljö (område 4) och väster om badplatsen en fin höjd med flerskiktad blandskog (område 5). Väster om sjön finns bryn och en mindre lundmiljö med äldre ek (område 6), ekdominerade trädmiljöer (område 7), en betad ravin (område 8) samt en grandominerad barrskog (område 9).

Trehörningen

Trehörningens strandlinje är relativt varierad inom det område som inventerats. Flackare öppna gräsbevuxna områden mot nordost som övergår i mer kuperad terräng fram till badplatsen. Därefter är det mer kuperat igen, men den kuperade terrängen bryts här och var av utav mindre flackare områden. De mindre vattendragen som mynnar i sjön och bidrar till variationen då mynningarna är grundare och klubbalar växer en bit ut i sjön. Dessa bidra med småmiljöer för växter, småkryp och insekter och skydd för fisk.

Det finns ingen dokumentation om Trehörningens växtliv, vad gäller djurliv finns dokumentation från äldre provfiskan som genomfördes mellan 1981 och 1993. Vid dessa fångades abborre, gädda, mört, braxen och sutare. Det finns även uppgifter om inplanterad gös. Provfiskena visar på ökade förekomster av vitfisk mellan 1981 och 1993 vilket kan tyda på en begynnande eutrofiering.

Trehörningen har inte statusklassificerats av Vattenmyndigheten då sjön är för liten. Trollhättans Stad har sedan länge genomfört mätningar i sjön med fokus på försurning och näringstillstånd. Sjöns pH är kring neutral och näringshalterna måttligt höga till höga. Enstaka år har algbloomningar förekommit i sjön.

Bebyggelse

I utvecklingsområdet som helhet finns främst en koncentrerad fritidsbebyggelse som tillkommit med början under 1940-talet och innehåller omkring 120 hus. Området är av stort intresse för permanentboende och en stor andel av husen används redan som helårsboende. Det finns områdesbestämmelser från 1992 för den östra delen. Dessa innehåller bestämmelser om högsta byggnadsarea på 90 m². Bebyggelsen har idag enskilda brunnar och avlopp.

I det föreslagna LIS-området finns idag ett 60-tal hus, både fritidsbebyggelse och permanentboende. Huvuddelen av de obebyggda delarna av det föreslagna LIS-området utgörs av skogsmark, som till stora delar är avverkad.

Landskapsbild och kulturmiljö

Det föreslagna LIS-området är beläget i skogsbygd, Sjölanda-Baggeryr. Landskapet är kuperat och domineras i huvudsak av produktionsinriktad tall- och granskog. Här och var finns inslag av lövskog samt småskaliga och ålderdomliga hag- och åkermarker. Bygden är rik på bäckar och sjöar varav Trehörningen är den största. Landskapsbilden runt Trehörningen är tilltalande. Huvuddelen av bebyggelsen i direkt anslutning till sjön är placerad utmed den norra och västra stranden med utsikt över sjön. Bakom bebyggelsen finns uppvuxen skog som domineras av gran och tall. Längs den i stort sett obebyggda södra stranden med flera branta partier växer en barrdominerad skog.

Inom strandskyddat område ligger Sjölanda Herrgård som är utpekad som kulturhistorisk värdefull bebyggelse i Kulturmiljöprogrammet för Trollhättans kommun från 1991. Inom det föreslagna LIS-området finns 11 kända fornlämningar, 6 boplatser, 2 stensättningar, 1 vägmärke samt 1 fyndplats vilka redovisas på karta på sidan 23.

Översvämningsrisk

Ingen översvämnings- eller skredrisk föreligger. Trehörningen är reglerad utifrån gällande vattendom.

ANALYS

Landsbygdsutveckling

Utbyggnad inom området skulle bidra till att stärka befolkningsunderlaget vilket främjar det dagliga serviceutbudet i framförallt Sjuntorp men även i Gärdhem och bidrar till att det får finnas kvar och kan utvecklas. Idag finns i Sjuntorp en mindre dagligvarubutik, pizzeria, bensinstation samt ytterligare några mindre butiker utöver grundskola, förskola, servicehus/äldreboende och hälso- och sjukvårdsservice.

En utbyggnad skulle även bidra med ett bärkraftigt underlag för en förbättrad VA-försörjning samt ett bättre underlag för kollektivtrafik.

Kaféverksamheten vid Vårhaga skulle även den gynnas av en utbyggnad av området.

Detaljplan/er, VA och infrastruktur

Ny bebyggelse och tillståndspliktiga åtgärder i övrigt, enligt PBL, ska föregås av detaljplan. Kommunen avser att upprätta detaljplaner i takt med utbyggnads- och förändringsbehoven. Ambitionen från Trollhättans Stads sida är att kunna erbjuda kommunalt VA i utvecklingsområdet som helhet. En utbyggnad kräver även ny vägstruktur och utökad kollektivtrafik, med buss i båda ändar av utvecklingsområdet.

Friluftsliv, allemansrättslig tillgänglighet och fri passage

För att långsiktigt säkerställa en god allemansrättslig tillgänglighet och fri passage vid Trehörningen har LIS-området utformats så att alla områden med förhöjda natur- och friluftsvärden samt den kommunala badplatsen ligger utanför LIS-området. Natur- och friluftsområdena i anslutning till badplatsen kommer att utvecklas och tillgängliggöras.

Dessutom har, för att fortsättningsvis säkerställa fri passage i samma omfattning som idag, en "terränganpassad" fri passage lämnats utanför LIS-området. Detta innebär att tillgängligheten till den strandnära zonen p.g.a. LIS-området inte kommer att försämrats jämfört med idag. Utmed stora delar av den norra strandlinjen och delar av den västra finns idag ingen fri passage på grund av befintlig bebyggelse.

Områden med förhöjda natur- och friluftsvärden samt fri passage finns redovisat på karta på sidan 22.

Naturmiljö - djur- och växtliv

De viktigaste naturområdena ligger i anslutning till sjön och dessa ska lämnas oexploaterade, därför har LIS-området utformats så att de ligger utanför. Stora delar av den strandnära zonen är redan idag bebyggd och ytterligare bebyggelse försämrar sannolikt för växt- och djurlivet då variationen minskar. Den strandnära zonen kan fungera som spridningskorridor, speciellt österut där det endast förekommer enstaka bebyggelse innan den i princip helt oexploaterade södra stranden tar vid.

Trehörningen

Trehörningens strandlinje och den variation som finns där idag kommer att kunna behållas intakt då en bred fri passage lämnas utanför LIS-området. Trycket på vattenmiljön för bad, rekreation etc. kommer att öka men detta kan inte anses försämra miljön, speciellt om båtlivet även fortsättningsvis utgörs av i huvudsak ekor. En utbyggnad medför sannolikt en kommunal VA lösning vilket är positivt för Trehörningens ekologiska status.

Markanvändning

Huvudsakligen kommer brukad och nyligen avverkad skogsmark tas i anspråk för bebyggelse samt mindre ytor åkermark.

Landskapsbild och kulturmiljö

Stora delar av LIS-området är redan idag påverkat av bebyggelse. En förtätning av bebyggelsen kommer bara måttligt att påverka landskapsbilden. Den strandnära zonen bebyggs inte ytterligare vilket bidrar till att behålla stora delar av dagens landskapsbild intakt.

Inga utpekade kulturhistoriskt värdefulla byggnader eller miljöer kommer att påverkas vid utbyggnad i LIS-området. Av 11 kända fornlämningar finns 7 inom det område som lämnas för fri passage, resterande 4 tas hänsyn till i den fortsatta planeringsprocessen. Samtliga fornlämningar redovisas på karta på sidan 23.

Nationella miljömålen

- En utbyggnad innebär utökad kollektivtrafik vilket kan ha en positiv inverkan på miljömålen, Begränsad klimatpåverkan, Frisk luft samt God bebyggd miljö
- En utbyggnad medför sannolikt en kommunal VA lösning vilket är positivt för miljömålen, Ingen övergödning och Levande sjöar och vattendrag
- Utbyggnad sker endast i områden som idag inte har några högre natur-, frilufts- eller kulturmiljövärden, fina natur- och friluftsområden samt badplats bevaras och utvecklas för närrekreation. Detta bidrar till att uppnå miljömålet God bebyggd miljö och att miljömålen Levande skogar samt Ett rikt växt- och djurliv inte motverkas.

ÖVERGRIPANDE INVENTERING AV STRANDNÄRA OMRÅDEN VID SJÖLANDA

En övergripande natur- och friluftsvärdesinventering av strandskyddsområdet i nordost till sydväst har genomförts. Inom strandskyddsområdet finns nio natur- och friluftsområden som bedömts ha förhöjda natur- och friluftsvärden. En översiktlig beskrivning av naturmiljöerna i det strandskyddade området och själva sjön finns under rubriken "Naturmiljö - djur- och växtliv" på sida 8-9.

METODIK

Inventering av landområden

- Fotvandring i området och längs stränderna.
- Avgränsning av olika naturtyper/områden och markanvändning.
- Notering av arter i fält-, busk- respektive trädskikt, karaktäristiska arter, samt ev. rödlistade.
- Bedömning av tillgänglighet och attraktion för allmänheten, värde för friluftsliv.
- Klassning av natur- och friluftsvärden (tregradig skala).
- Förslag på placering och bredd på "fri passage".
- Fotografering av varje delområde och intressanta objekt.

Inventeringen av landområdena redovisas för varje delområde med en allmän beskrivning, naturvärdesbeskrivning med klassning, beskrivning av värde för friluftsliv samt förslag på åtgärder/användning. De olika delområdena redovisas även på karta sist i rapporten.

OMRÅDESBESKRIVNINGAR

Delområde 1 – Ekdominerad kulle i öst

Klass 3



Allmän beskrivning

Trädklädd kulle ner mot sjön som domineras av ek främst kring 3-4 dm i diameter men enstaka träd mäter upp till 7 dm i brösthöjd. Andra förekommande trädslag är björk, gran, rönn, tall, ask och mot vattnet även klibbal. På kullen mot vägen står en vidkronig äldre ek, 7 dm i diameter, med håligheter i stammen och ner mot vattnet en vidkronig äldre björk, 5 dm i diameter, med grov bark. I buskskiktet finns fläder, en och en hel del smågranar på väg upp samt sly utmed strandlinjen. På marken växer i torrare och solöppna partier arter som vårbrodd och kärleksört. I mer skuggade fuktiga delar finns arter som liljekonvalj, lundgröe och majbräken.

Här har boende och allmänhet åtkomst till vattnet, en stig slingrar sig genom området och det används delvis som båt- och iläggingsplats för båtar.

Natur- och friluftsvärdesbeskrivning

Naturvärdena i området är främst knutna till de äldre vidkroniga träden och i synnerhet den äldre eken på kullen som utvecklade håligheter. Äldre träd med håligheter och döda grenar är viktiga miljöer för insekter och fåglar de utgör också substrat för olika mossor och lavar.

Friluftsvärdena utgörs främst av tillgängligheten till vattenlinjen, stigen, "rastplats" med utsikt över sjön och möjligheten att lägga i båtar.

Hänsynstagande

Området lämnas som fri passage och allemansrättsligt tillgängligt. De mindre granarna röjs med fördel bort så att lövdominansen i området bevaras på sikt. Rövning av sly utmed strandlinjen kan med fördel göras för att behålla utsikten över sjön.

Delområde 2 – Bäckmiljö i öst Klass 3



Allmän beskrivning

Lövdominerad bäckmiljö med ask, klibbal, ek, gran och björk i diameterar mellan 1 och 6 dm. I buskskiktet finns främst sly av förekommande trädslag men även hallon och måbär. På den fuktiga marken växer arter som älgört, flädervänderot, nejlikrot och humleblomster. Marken är torrare mot vägen i norr och här växer arter som vårbrodd och blåbär.

Själva bäcken rinner in i området i norr genom en kulvert som löper under den intilliggande vägen. Mot norr är det ett fall med sten och större block mot sjön i söder slingrar sig bäcken fram och bottensubstratet är finsediment med inslag av block och sten. Mot öster finns i denna del lodytor i anslutning till bäcken. Vattnet var mot norr strömmande till forsande och i söder lugnflytande. Bredden varierar från 1,5 m i norr ner till 0,5 m i söder. Djupet var vid fälbesök i slutet av maj 10-15 cm, bäcken torkar sannolikt ut under sommaren.

Natur- och friluftsvärdesbeskrivning

Naturvärdet i bäcken utgörs av det delvis slingrande loppet och lodyterna öster om bäcken, värdet dras ner av kulverteringen och påverkan i anslutning till den samt bäckens begränsade sträckning. Den omgivande miljön har värden som främst är knutna till de äldre träden.

Friluftsvärdet är främst estetiskt då många kan uppleva området som lite otillgängligt då det är lite snårigt och brant utan några stigar.

Hänsynstagande

Bäckmiljön lämnas orörd. Vid byggnationer uppströms vägen är det viktigt att man undviker utsläpp till bäcken både under och efter byggnation.

Delområde 3 – Ekdunge vid badplatsen **Klass 3**



Allmän beskrivning

Träddunge som domineras av ek i dimensioner upp till 6 dm i diameter, de flesta träd är kring 3 dm i diameter. Förutom ek växer här björk, rönn, sälg, gran och klibbal. I buskskiktet finns hassel tillsammans med en, hallon och sly av ask. På marken växer i torrare öppnare partier till viss del hävdgynnad flora som darrgräs, vårbrodd och gökärt. Vitsippor och liljekonvalj dominerar i skuggan av träden. Här och var går berget i dagen.

I strandlinjen finns en registrerad fast fornlämning efter en boplats.

Natur- och friluftsvärdesbeskrivning

Området har begränsade naturvärden, de värden som finns är främst knutna till de grövre ekarna men även till den något hävdgynnade floran som finns i öppna torrare partier.

Området har stora friluftsvärden då det ligger i anslutning till den kommunala badplatsen och fungerar avskiljande mot bebyggelsen och vägen i norr.

Hänsynstagande

Området lämnas oexploaterat. Man kan med fördel jobba med röjningar för att på sikt behålla lövdominansen men även för att friställa några ekar.

Delområde 4 – Bäckmiljö vid badplatsen **Klass 3**



Allmän beskrivning

Bäck omgiven av främst klibbal, ask, asp och gran i dimensioner upp till 5 dm. Mot öster finns en mindre granplantering. I buskskiktet finns främst hassel. På marken växte vid fältbesöket mest vitsippor men även nejlikrot, ängsviol och stinknäva.

Bäcken har ett slingrande lopp med lugnflytande till strömmande vatten. Bredden är kring 1 m och djupet upp till 10 cm. Bottensubstratet är finsediment med inslag av grus och sten. Där bäcken mynnar i sjön växer bukettformade klibbalar i det grunda vattnet. Mot norr är det öppen gräsmark bäcken övergår i ett uträtat dike fram till vägen där den är kulverterad.

I strandlinjen finns en registrerad fast fornlämning efter en boplats.

Natur- och friluftsvärdesbeskrivning

Naturvärdet i bäcken utgörs av det delvis slingrande loppet och lodytorna öster om bäcken, värdet dras ner av kulverteringen och påverkan i anslutning till den samt bäckens begränsade sträckning. Den omgivande miljön har värden som främst är knutna till de äldre träden.

Friluftsvärdet är stort då området är sammanhängande med område 3 och man kan ta en promenad genom ekdungen och utmed bäcken. Miljön är mycket tilltalande estetiskt.

Hänsynstagande

Bäckmiljön lämnas oexploaterad. Man kan med fördel ta ner huvuddelen av granplantningen öster om bäcken för att på sikt få en lövdominans även där. Utveckling av promenadstigar för att ytterligare tillgängliggöra området är positivt. Vid byggnationer uppströms vägen är det viktigt att man undviker utsläpp till bäcken både under och efter byggnation.

Delområde 5 – Skogsparti på höjd

Klass 3



Allmän beskrivning

Trädklätt höjdparti väster om badplatsen och norr om bebyggelsen utmed sjön. Området är varierat med en blandning av hållmarker där berget går i dagen och flackare fuktiga sänkor. Dominerande trädslag är gran, tall, björk och ek i dimensioner upp till 4 dm. Många av ekarna är knotiga och lågvuxna även enstaka tallar. I buskskiktet förekommer en tillsammans med sly. På marken växer i hållmarksdelarna arter som ljung, bergssyra, besksöta och lingon i de flackare delarna dominerar blåbär tillsammans med vårfryle. Död ved förekommer måttligt, främst i klena dimensioner.

Natur- och friluftsvärdesbeskrivning

Området har begränsade naturvärden som kan utvecklas på sikt. Värdena är idag knutna till områdets variation, början till en flerskiktad skog, trädslagsvariation och de knotiga ekarna.

Området har stor friluftspotential med bl.a. utsiktsplats över sjön men det är i dagsläget lite otillgängligt då det saknas stigar och växer mycket sly.

Hänsynstagande

Området lämnas oexploaterat då det har stor potential som närrekreationsområde. Området behöver tillgängliggöras och en utsiktsplats "anläggas".

Delområde 6 – Bryn och mindre lundmiljö med äldre ek

Klass 3



Allmän beskrivning

Brynmiljö mot väg 2012 och intilliggande öppen mark som mot söder övergår i en mindre lundmiljö. Ek är det dominerande trädslaget med träd i dimensioner från cirka 4 upp till 10 dm, flera med vida kronor som vittnar om ett tidigare öppnare landskap. Övriga förekommande trädslag är bl.a. björk, asp, lind, fågelbär, klippal och sälg. I buskskiktet dominerar hassel. På marken växer arter som liljekonvalj, lundgröe och nejlikrot.

I strandlinjen finns en registrerad fast fornlämning efter en boplats.

Natur- och friluftsvärdesbeskrivning

Områdets naturvärden är framförallt knutna till de äldre ekarna. Äldre träd med håligheter och döda grenar är viktiga miljöer för insekter och fåglar de utgör också substrat för olika mossor och lavar. I brynen finns även en variation av trädslag och bärande och blommande buskar där fåglar och insekter kan hitta mat.

Friluftsvärdena är till största delen estetiska i delar av området är det möjligt att ströva runt/passera. De grova träden vittnar om ett tidigare öppnare landskap som än idag även har kulturhistoriska värden.

Hänsynstagande

Flera av de grövre vidkroniga ekarna, framförallt i den lilla lundmiljön, står inträngda bland uppväxande träd och buskar. En röjning kring dessa träd för att förlänga deras livslängd vore önskvärt.

Delområde 7 – Ekdominerade trädmiljöer Klass 3



Allmän beskrivning

Området omfattar i norr en ekdominerad kulle som mot söder övergår i en öppen fuktäng. Söder om fuktängen finns en trädklädd sluttning mot sjön. Genom huvuddelen av området löper utmed vägen/stigen en trädrad, partivis växer grövre träd på båda sidor om stigen/vägen. Väster om vägen/stigen finns i söder ytterligare en kulle men denna har mer av en lundkaraktär.

Det dominerande trädslaget i området är ek i dimensioner mellan 5 och 10 dm, de grövsta träden finns i huvudsak utmed vägen/stigen. Vissa av träden har vida kronor som tyder på att det tidigare varit ett öppnare landskap. Övriga förekommande trädslag är rönn, alm, björk, lönn, lind, al, ask och gran, främst i dimensioner mellan 3 och 5 dm. Enstaka björk mäter 8 dm i diameter. I buskskiktet finns främst hassel och en. I de öppnare delarna växer på marken arter som ängsvädd, blodrot, stor blåklocka, fyrkantig johannesört och mot sjön vass. I de trädklädda delarna finns arter som lundgröe, liljekonvalj, vårfryle, nejlikrot, blåbär och blåsippa. I lundmiljön väster om vägen/stigen finns ett stort bestånd med strutbräken.

I området som helhet finns en hel del både stående och liggande död ved, bl.a. en riktigt stor gammal ek som dött.

Mellan den ekdominerade kullen och fuktängen finns en liten badplats och en iordningställd grillplats. Vägen/stigen som löper genom området används som "promenadstråk".

Natur- och friluftsvärdesbeskrivning

Områdets naturvärden är framförallt knutna till de äldre träden, i synnerhet de vidkroniga ekarna. Äldre träd med håligheter och döda grenar är viktiga miljöer för insekter och fåglar de utgör också substrat för olika mossor och lavar. Den döda veden i området bidrar även den till områdets naturvärden, då den är viktig för framförallt många insekter men även mossor och lavar.

Friluftsvärdena är stora då området är tillgängligt för promenader på vägen/stigen som löper genom området. Dessutom har man tillgång till stranden i anslutning till den mindre badplatsen.

Hänsynstagande

Fortsatt tillgång till strandlinjen och möjlighet till promenader utmed vägen/stigen. Rójningar kring de äldre vidkroniga träden för att förlänga deras livslängd vore önskvärt.

Delområde 8 – Betad bäckravin Klass 3



Allmän beskrivning

Öppen välbetad ravin med spridda träd, en miljö som är karaktäristisk för bygden. Området är relativt näringsrikt, här växer bredbladiga gräsarter, revmörblomma, älgört och brännässla. I de torrare och mindre näringsrika partierna finns dock arter som gökärt, gråfibbla, röllika och ängsskära. I trädskiktet står vildapel, björk, klibbal och sälg.

Natur- och friluftsvärdesbeskrivning

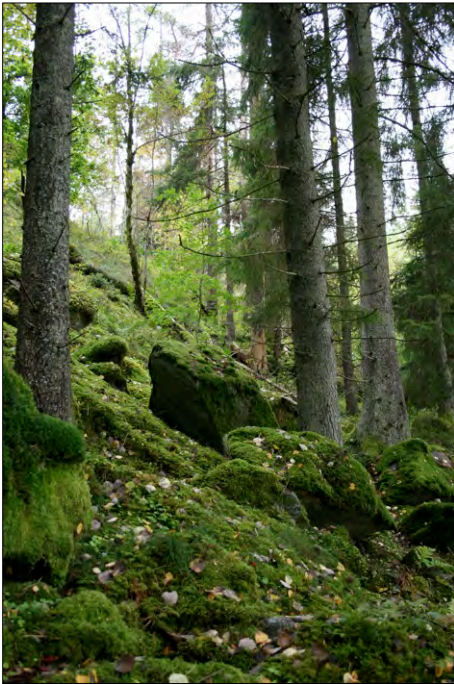
Naturvärdena är knutna till den kortbetade grässvålen med markblottor, som framförallt är viktig för hävdgynnade växter och insekter. Ravinen har även en stor betydelse för landskapsbild och ett levande kultur- och odlingslandskap. Området är även estetiskt tilltalande.

Hänsynstagande

Fortsatt bete av betesmarken är mycket viktigt för att bevara naturvärden, landskapsbild och ett levande kulturlandskap.

Delområde 9 – Barrskog

Klass 3



Allmän beskrivning

Grandominerad barrskog där huvuddelen av granarna mäter kring 6 dm i diameter enstaka något grövre. Övrigt förekommande trädslag är främst tall och ek. På den mosklädda marken växer blåbär, harsyra, vårfryle, stensöta och lingon. Vanliga mossor är husmossa och björnmossa. Området sluttar mot sjön partvis kraftig. I sluttningarna finns mosklädda block och här och var lodytor. Död ved förekommer i måttliga mängder främst klen.

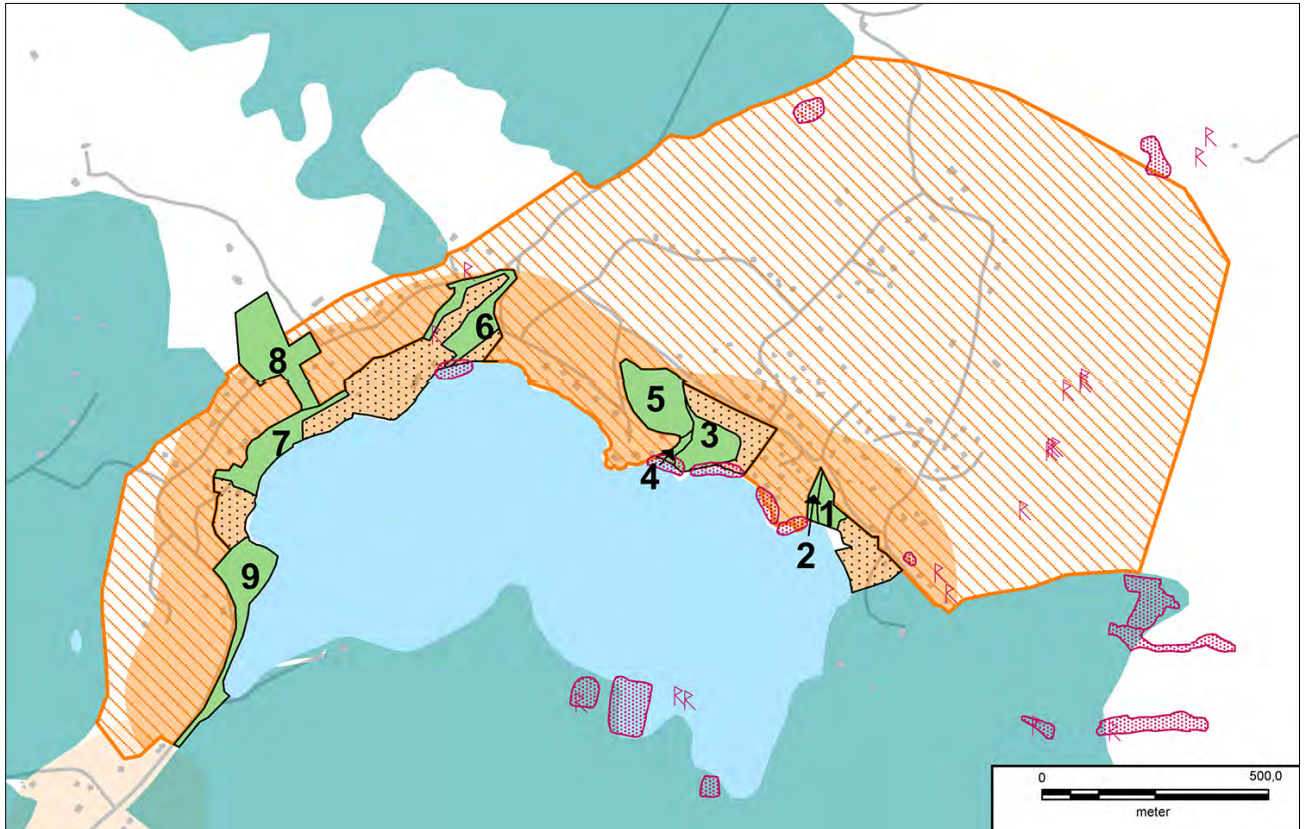
Natur- och friluftsvärdesbeskrivning

Detta område har i dagsläget framförallt stora friluftsvärden med stigar att ströva på, god tillgänglighet till strandlinjen och möjlighet att lägga i båtar. Naturvärdena som i denna typ av område framförallt är knuten till de äldre träden, den döda veden, de mosklädda sluttningarna/blocken och fuktiga lodytorna behöver utvecklas ytterligare några år för att uppnå riktigt höga naturvärden.

Hänsynstagande









Området lämnas att utvecklas fritt, stigar hålls dock tillgängliga för friluftslivet.

KARTA



Landsbygdsutveckling i strandnära läge

Sjölanda

-  Schematisk avgränsning av utbyggnadsområde Sjölanda
-  Område för landsbygdsutveckling i strandnära läge
-  Fri passage
-  Detaljstuderat område med natur-, kulturmiljö- och/eller friluftsintrössen
-  Trehörningen
-  Värdefullt område för natur, kulturmiljö och/eller friluftsliv
-  Fornminne
-  Fornminnesområde